



TRANSPORDIAMET

Rae Vallavalitsus
info@rae.ee
Aruküla tee 9
75301, Harju maakond, Rae vald,
Jüri alevik

Teie 29.05.2025 nr 6-1/3417

Meie 25.07.2025 nr 7.2-2/25/3809-4

**Seisukohtade väljastamine Mõigu tee 10 ja
Sauki kinnistu ning lähiala
detailplaneeringu koostamiseks**

Olete taotlenud korduvaid seisukohti Harju maakonnas Rae vallas Peetri alevikus Mõigu tee 10 ja Sauki kinnistu ning lähiala detailplaneeringu (katastritunnused vastavalt 65301:001:2230; 65301:001:0411, edaspidi *planeering*) koostamiseks. Planeeringut ei ole algatatud.

Planeeringu eesmärgiks on nimetatud kinnistute ümberkruntimise teel moodustada kolm ärimaa krunti ning kol transpordimaa krunti. Ärimaa kruntidele soovitakse anda ehitusõigus kaubandus- ja teenindushoonete ja/või väikeettevõtlike ja -tootmise hoonete ja/või kontori- ja büroohoonete ehitamiseks. Transpordimaa krundid on kavandatud juurdepääsuteede rajamiseks. Planeeritava ala suurus on ligikaudu 5,1 ha.

Planeeritav ala külgneb riigiteega nr 2 Tallinn-Tartu-Võru-Luhamaa tee (edaspidi *riigitee*) km 5,72-6,05. Riigitee keskmine ööpäevane liiklussagedus on 28245 autot.

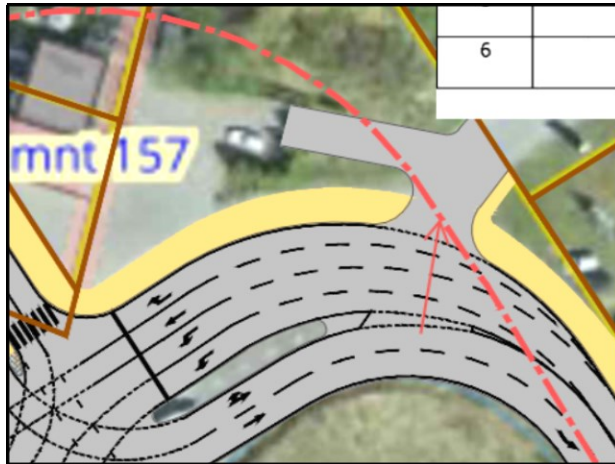
Oleme varasemalt esitanud seisukohad samale planeeringualale 11.01.2022 kirjaga nr 7.1-2/21/29824-2 ja 10.05.2024 nr 7.2-2/24/3809-2. Oleme mõlemas kirjas selgitanud, et planeeringu koostamisel tuleb tervikuna arvestada Transpordiameti tellimusel koostatud Teelahendus OÜ projektiga „Mõigu ristmiku eelprojekt (E263 Tallinn–Tartu–Võru–Luhamaa maantee km 4,41–6,69)“ (edaspidi *Mõigu ristmiku eelprojekt*). Seoses ulatuslike maakasutuse muutustega on piirkonnas märkimisväärselt suurenenud kohaliku liikluse maht. Selle tulemusel on linna piiril paiknevate samatasandiliste ristmike liiklusolukord muutunud pingeliseks ning sagenenud on liiklusõnnetused. Tulenevalt tekkinud olukorrast on nimetatud projekti elluviimise vajadus ette nähtud Rae valla üldplaneeringus sh Rae valla põhjapiirkonna üldplaneeringus.

Planeeringu juurde on esitatud materjalid sh põhijoonise eskiis ja perspektiivne liiklusskeem (vt lisa 1 ja lisa 2). Me ei nõustu planeeringu eskiismaterjalides toodud lahendustega. Oleme seisukohal, et esitatud materjalides esinevad põhimõttelised probleemid ning liikluskorralduslik lahendus (teedevõrgu lahendus) pole ohutu ega toimiv.

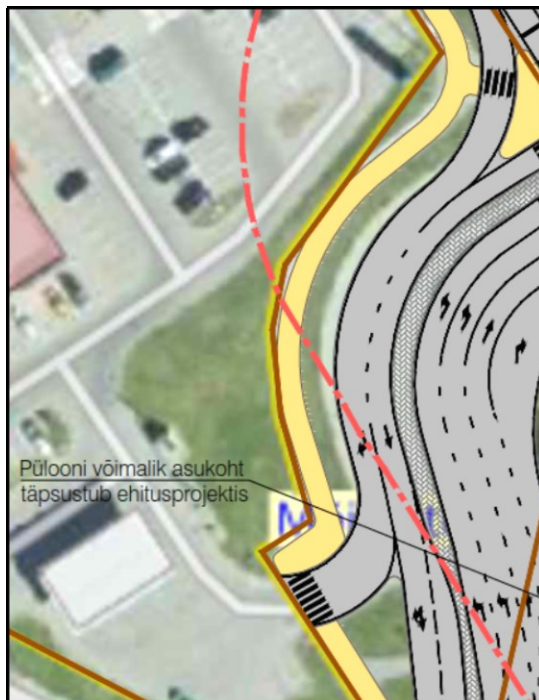
Lahenduste mittesobivuse ilmestamiseks esitame esialgsed (olulisemad) liikluskorralduslikud tähelepanekud ja puudused. Juhime tähelepanu, et toodud asjaolud eeldavad planeeringu ruumilises visioonis olulisi muudatusi. Seetõttu ei ole esitatud loetelu lõplik ning see võib edasise menetluse käigus täieneda vastavalt planeeringulahenduse muutustele.

Planeeringu põhijoonise eskiis

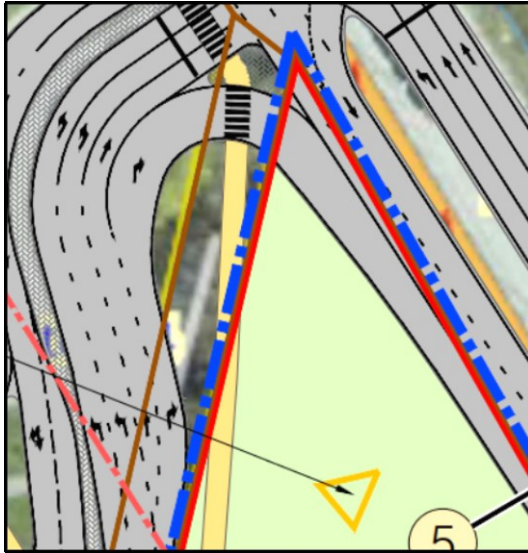
1. Kõrge liiklussagedusega ristmikul on vasakpöörde sooritamine üle nelja sõiduraja mõeldamatu.



2. Tallinna suunast tulija vaates on ohutu manööver üksnes tanklasse sissesõit. Lahendust tuleb korrigeerida, eriti arvestades olukorda, kus liiklust tuleb juurde ja uueks tõmbepunktiks saab kavandatav planeering.

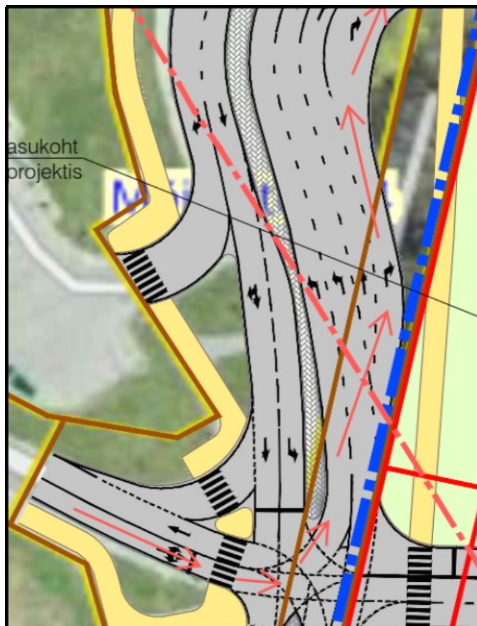


3. Kontrollida väljavõttel näidatud kurvi raadiuse vastavust normidest tulenevatele nõuetele.



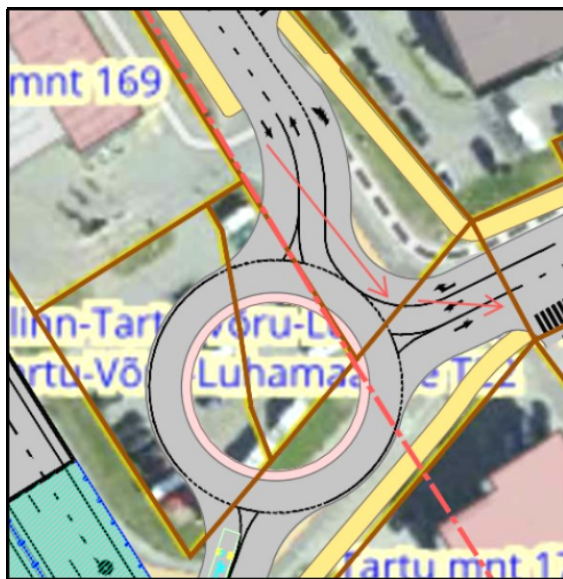
Krunt nr 5 on transpordimaa, mis eelduslikult antakse üle kas Transpordiametile või kohalikule omavalitsusele. Pülooni kavandamist (tegemist on reklaamiga) näidatud asukohta mitte ette näha.

4. Väljavõttel märgitud manööver on ohtlik. Lahendust tuleb korrigeerida.

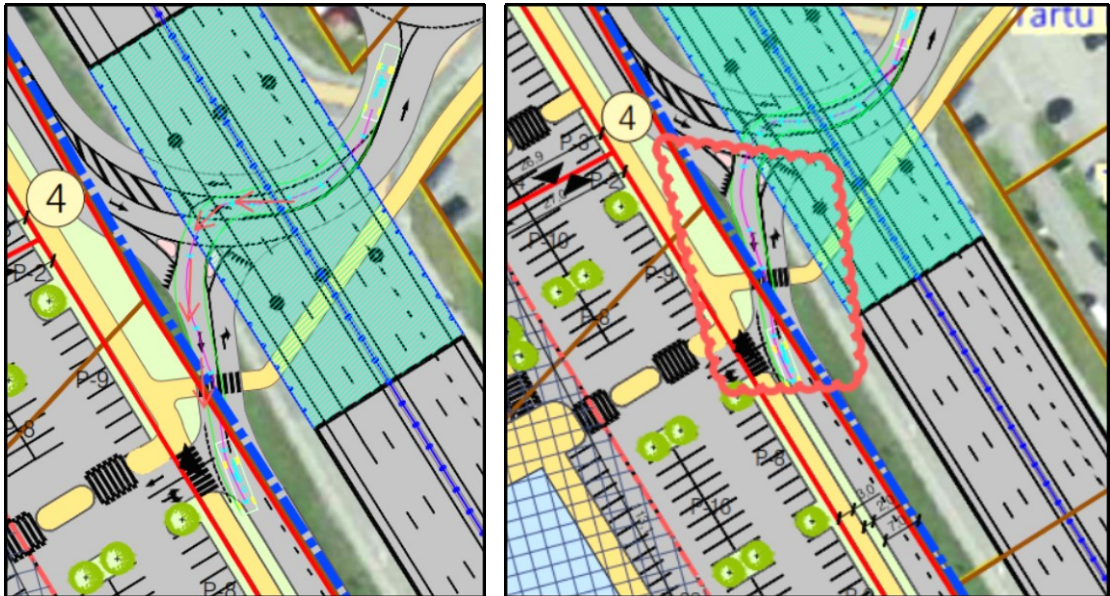




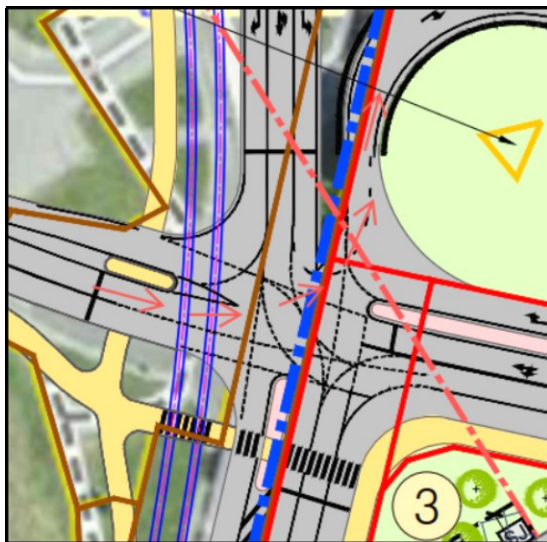
3. Väljavõttel näidatud ringristmiku lahendus ei ole toimiv. Autojuhid hakkavad seal nõ lõikama. Palume põhjendada lisaraja vajadust ringristmikul.



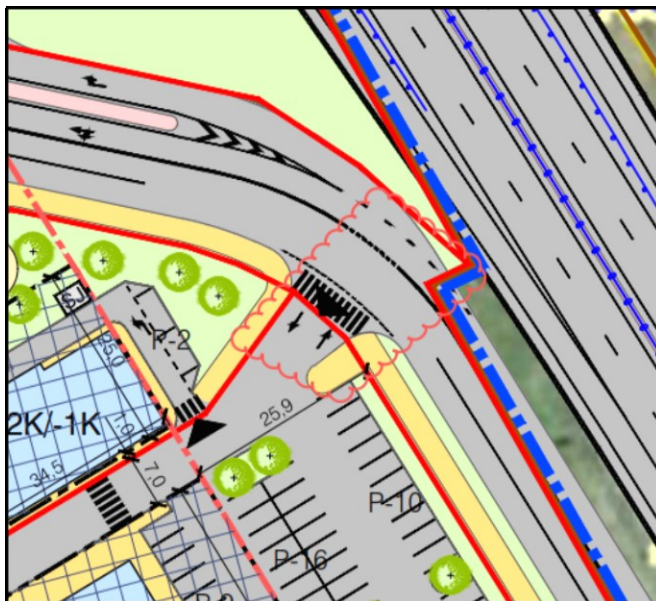
4. Väljavõttes märgitud pööderaja raadius on ebapiisav ning selle asukoht ei ole liiklusohutuse seisukohalt sobiv, kuna tegemist on järsu kurviga. Ristmiku kavandamine joonisel näidatud asukohta ei ole otstarbekas.



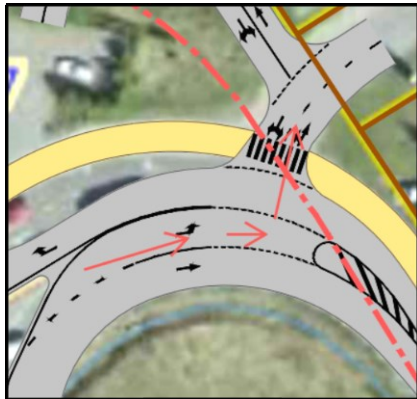
5. Liikluskorralduslikult ebarealistlik manööver.



6. Üle kahe raja ja veel liiklussõlmega seotud oluliselt teelt manöövreid mitte ette näha.



7. Sarnaselt p 6 toodule. Märgitud manöövrit mitte ette näha.



8. Ristmiku lahendus on segadust tekitav, millest tulenevalt on õnnetuste tekkimise risk suur. Eriti ohtlik, kui teekatte markeering on kulunud või seda pole näha (talve perioodil). Ristmiku lahendust tuleb muuta või kaaluda ringristmiku kavandamist. Kõrge liiklussageduse korral võib kaaluda ka turboringi. Vasakus suunas puudub liikluskorralduslik lahendus.



9. Lahendamata on kõik ühistranspordiga seonduv (bussipeatused ja nende juurdepääsud).

Arvestades eeltoodut ja võttes aluseks ehitusseadustiku (edaspidi *EhS*) ja planeerimisseaduse (edaspidi *PlanS*) ning kliimaministri 17.11.2023 [määruse nr 71](#) „Tee projekteerimise normid“ (edaspidi *normid*) kinnitame, et 10.05.2024 kirjaga nr 7.2-2/24/3809-2 väljastatud seisukohad (vt lisa 3) planeeringu koostamiseks kehtivad. Planeeringu koostamisel arvestada kõnealuses kirjas toodud nõuetega.

Tulenevalt piirkonna arengusurvest ning liikluskorralduslikest oludest jätame endale õiguse täpsustada ja täiendada esitatud seisukohti planeeringu koostamise ajal. Oleme valmis tegema koostööd planeeringu koostajaga, täpsustamiseks ning täiendamaks nii käesoleva kirjaga kui varasemalt esitatud seisukohti.

Lugupidamisega

(allkirjastatud digitaalselt)

Marek Lind

juhataja

planeerimise osakonna kooskõlastuste üksus

Lisa:

- Lisa 1. DP1342_pohijoonis
- Lisa 2. 19048_Mõigu tee 10 ja Sauki DP - Perspektiivne liikluslahendus
- Lisa 3. 7.2-2243809-2 10.05.2024 Valjaminev kiri

Jana Prost

5792 4753, Jana.Prost@transpordiamet.ee